



Lac-au-Saumon

**Politique familiale
municipale**

2019-2022



La politique et le plan d'action sont disponibles sur le site Internet de la municipalité :

www.lacausaumon.ca/new/municipalite?id=139:politiques&catid=31

Édité par :



Recherche et rédaction : Virginie Beaudin-Houle, M.A. Éthique

Révision : MRC de La Matapédia

Conception graphique : MLG Graphiste

Crédits photo : Comité de pilotage et collaborateurs (Caroline Allard et Marilou Thériault)

Impression : Alliance 9000

Le masculin est utilisé sans aucune discrimination et uniquement dans le but d'alléger le texte.

Table des matières

- 5 Définition « famille »
- 6 Mot du maire
- 7 Mot du conseiller responsable des questions « Familles »
- 8 Comité de pilotage
- 10 Historique et bilan de la démarche

MISE EN CONTEXTE

PLAN D'ACTION

DIAGNOSTIC

VISION DU DÉVELOPPEMENT

Portrait statistique 13

Services offerts 19

Enquête 21

Diagnostic final 24

Valeurs motrices 26

Souhaits pour les familles 27

Axes d'intervention 28

Mise en œuvre et suivi 29



MISE EN CONTEXTE

La famille de Lac-au-Saumon

Pour Lac-au-Saumon, la famille se compose d'au moins deux individus. Il n'est toutefois pas nécessaire que ces personnes soient unies par le sang ou qu'elles vivent sous un même toit. En fait, les types de familles sont très variés et nous considérons que ce qui les caractérise toutes le mieux, ce sont les liens qui en unissent les membres. Il est ici question d'affinités, d'affection, d'entraide, de partage, de valeurs et d'un fort sentiment d'appartenance. Ces relations familiales permettent à l'individu de se développer et de s'épanouir dans un esprit de convivialité générant confiance et sécurité. En définitive, la famille est le milieu social où l'on se forge et où l'on s'enracine.



Mot du maire

Le conseil municipal et moi-même sommes heureux de vous présenter notre politique familiale. En tant que maire de Lac-au-Saumon, je suis fier d'appuyer cette politique et je remercie le comité de pilotage d'avoir œuvré activement à la réalisation de ce plan d'action.

Durant les derniers mois, nous avons entrepris une consultation auprès des familles, des organismes du milieu et des élus afin de mettre en commun nos idées et nos projets qui feront de notre municipalité un endroit dynamique où il fait bon vivre ensemble.

Fiers d'avoir pris cet engagement envers notre communauté, nous souhaitons accroître le sentiment d'appartenance des résidents de la municipalité et la rendre plus attractive pour les jeunes familles songeant à s'y établir. Avec la mise en place de cette politique, nous serons en mesure de réaliser des actions visant l'amélioration de la qualité de vie de notre communauté et l'augmentation de la participation des jeunes et des moins jeunes dans notre milieu.

En terminant, je tiens à remercier toutes les personnes qui ont contribué à mettre sur papier cette politique et soyez assurés que nous nous engageons dans nos orientations futures à en faire une réelle réussite.

Gérard Grenier

Maire de Lac-au-Saumon



GÉRARD GRENIER

Mot du conseiller responsable des questions « Familles »

À titre d'élu municipal RQFA , je suis heureux de vous présenter la nouvelle Politique familiale 2019-2022 de la municipalité de Lac-au-Saumon.

Avec cette politique, la municipalité se dote d'un outil de travail complet et très représentatif de sa communauté. Vous pourrez aussi constater que les axes d'intervention sont divisés en trois groupes pour ainsi en faciliter l'application et la compréhension.

Cependant, le travail est loin d'être terminé. Un comité de suivi sera mis en place pour veiller à la suite des choses. En étroite collaboration avec le conseil municipal et d'autres partenaires du milieu, il s'assurera du progrès et de la réalisation du plan d'action s'échelonnant jusqu'en 2022. Nous maintiendrons nos efforts pour soutenir les demandes des familles afin de contribuer encore davantage à l'amélioration de leur qualité de vie.

Au nom du conseil municipal, ainsi qu'en mon nom personnel, je tiens à remercier celles et ceux qui ont contribué à l'élaboration de cette nouvelle politique familiale, et tout spécialement les membres du comité de pilotage de la politique : mesdames Karine Dostie, Michèle Pâquet, Myriam Desrosiers-Roy, Caroline Collin, Érica Gendron, Édith Gendron et monsieur Francis St-Laurent. Merci aussi à mesdames Lisandre McNicoll, Isabelle Turbide et monsieur Éric Couture pour leur implication dans le processus d'élaboration du plan d'action.

L'adoption de cette politique est l'aboutissement d'une démarche s'échelonnant sur plus d'une année. MERCI du temps accordé à la réalisation de ce projet pour et par la communauté!

Patrick Bacon

Conseiller municipal et RQFA (Responsable des questions « familles » et « aînés »)



PATRICK BACON

Comité de pilotage

- » **Patrick Bacon**
Conseiller municipal responsable des questions «familles» et «aînés» (RQFA)
- » **Karine Dostie**
Représentante de la municipalité
- » **Michèle Pâquet**
Représentante de la MRC
- » **Francis St-Laurent**
Représentant du milieu communautaire
- » **Myriam Desrosiers-Roy**
Représentante du réseau de la santé
- » **Caroline Collin**
Représentante des familles
- » **Érica Gendron**
Représentante des jeunes
- » **Édith Gendron**
Représentante des familles
- » **Virginie Beaudin-Houle**
Chargée de projet

Avec la participation de :

- » Lisandre McNicoll
- » Isabelle Turbide
- » Éric Couture





De gauche à droite : ISABELLE TURBIDE, MICHÈLE PÂQUET, MYRIAM DESROSNIERS-ROY, KARINE DOSTIE, ÉRIC COUTURE, PATRICK BACON, CAROLINE COLLIN ET ÉRICA GENDRON.
ABSENTS DE LA PHOTOGRAPHIE : FRANCIS ST-LAURENT, ÉDITH GENDRON ET LISANDRE MCNICOLL.

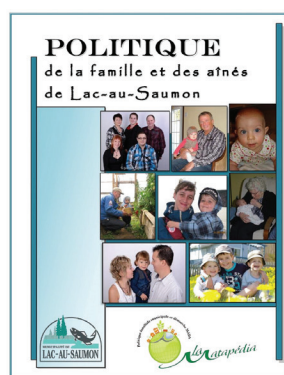
Photo prise lors de l'élaboration du plan d'action par Virginie Beaudin-Houle.

En étroite collaboration avec le conseiller municipal, monsieur Patrick Bacon, un comité de pilotage représentatif des familles de Lac-au-Saumon fut mis sur pied en janvier 2019 afin de prendre en charge le renouvellement de la politique « famille » de la municipalité. De février 2019 à janvier 2020, huit rencontres de travail eurent lieu afin de concevoir le présent document. Le comité a œuvré à dresser le portrait le plus conforme possible de la situation socio-économique de Lac-au-Saumon, tout en questionnant les familles en ce qui concerne leurs souhaits pour l'avenir. Ultimement, il a ciblé les enjeux auxquels fait face la municipalité, de même que les actions concrètes à réaliser pour y répondre.

Historique et bilan de la démarche

2012

Mise sur pied d'un comité de pilotage et réalisation d'une première démarche d'élaboration d'une **Politique familiale municipale et Municipalité amie des aînés.**



2013-2016

Mise en œuvre du plan d'action **en faveur des familles et des aînés** de Lac-au-Saumon.

2016

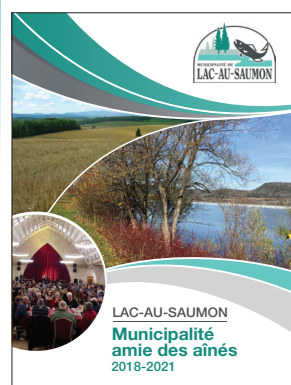
Demande de renouvellement de la politique PFM-MADA et obtention de la subvention « **Municipalité amie des aînés** » du ministère de la Famille, Secrétariat aux aînés.



« AÎNÉS »

2017-2018

Mise sur pied d'un comité de pilotage et réalisation du **renouvellement de la politique « Municipalité amie des aînés ».**



2018

Obtention de la subvention du ministère de la Famille pour le renouvellement de la politique familiale de Lac-au-Saumon.



« FAMILLES »

2019-2020

Mise sur pied d'un comité de pilotage et réalisation du **renouvellement de la politique familiale.**

QUELQUES BELLES RÉALISATIONS DU PLAN D'ACTION 2012-2016

- Réalisation du projet de conversion de l'église en un bâtiment communautaire.
- Création d'un réseau de gardiennage via Facebook.
- Valorisation du travail des bénévoles lors de la Fête des Moissons et par l'organisation d'un souper et d'une soirée des bénévoles.
- Octroi d'un budget annuel pour la réalisation des actions de la Politique familiale MADA (2012-2016).
- Contribution au maintien des activités particulières à l'école primaire afin d'assurer la rétention des élèves (Carnaval, Disco, Jeunes talents, Pêche blanche, patin, etc.).
- Maintien du camp de jour estival avec moniteurs et monitrices
- Octroi de commandites aux jeunes de Lac-au-Saumon qui pratiquent des sports.
- Promotion du programme de soutien aux nouvelles constructions avec la SLD.
- Mise en place d'une procédure pour l'accueil des nouveaux arrivants.

**MADA
2018-2021**

«Municipalité
amie des aînés»



**PFM
2019-2022**

«Politique
familiale
municipale»

**2 PLANS d'ACTION
COMPLÉMENTAIRES**

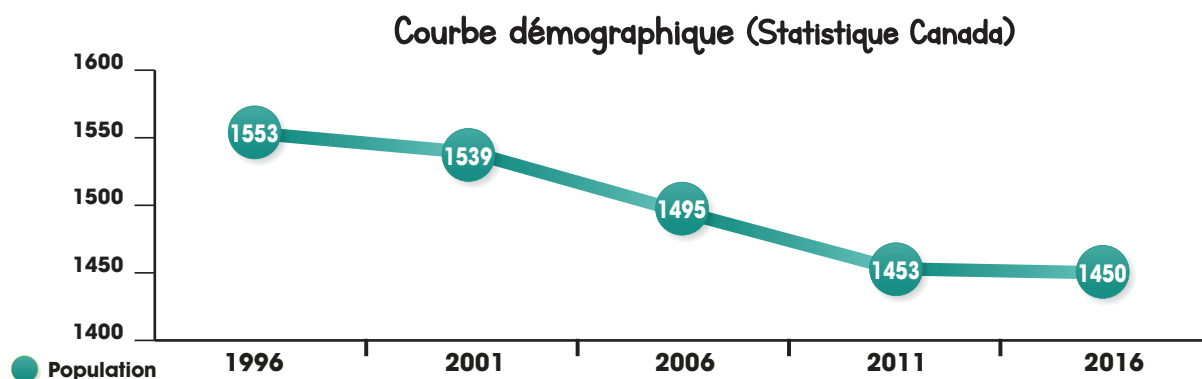
**pour tous les citoyens
de Lac-au-Saumon
jusqu'en 2022!**



DIAGNOSTIC

Portrait socio-économique

Évolution démographique



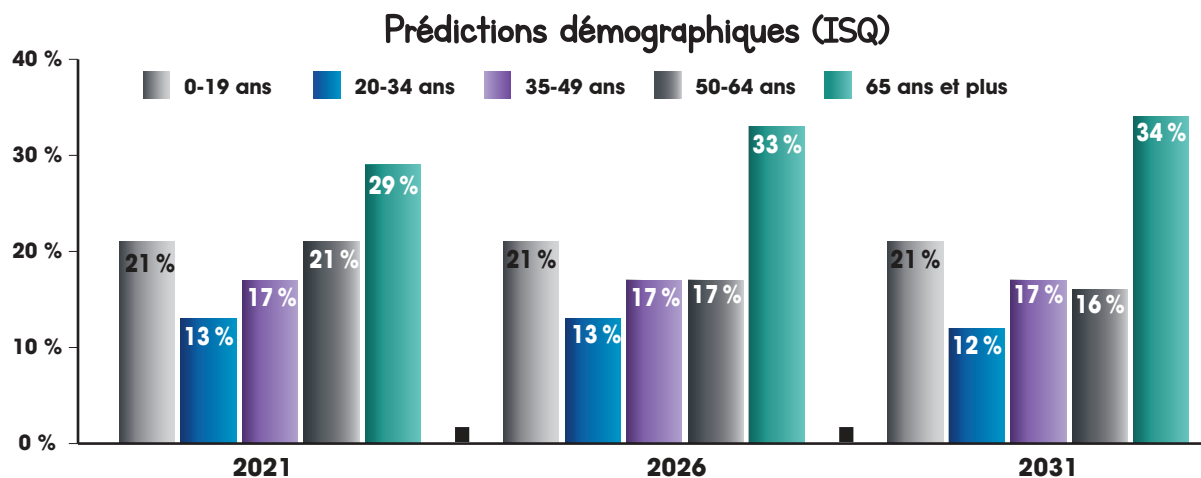
- L'évolution démographique de la municipalité est décroissante. Une **baisse de près de 7 % de la population est observée en 20 ans (Statistique Canada)**.
- Le **vieillessement de la population** est un phénomène important à Lac-au-Saumon. L'âge moyen y est plus élevé qu'ailleurs dans la région. Il faut toutefois prendre en compte le fait qu'il y a **trois ressources d'hébergement pour aînés dans la municipalité** et que certaines personnes aînées quittent leur municipalité pour venir s'installer à Lac-au-Saumon.
- Les prédictions de l'Institut de la statistique du Québec (ISQ, 2018) laissent entrevoir que les **proportions de jeunes âgés de moins de 19 ans** seront enviables et stables au cours des années.

ÂGE MOYEN À LAC-AU-SAUMON : 47,3 ANS

ÂGE MOYEN MATAPÉDIEN : 45,9 ANS

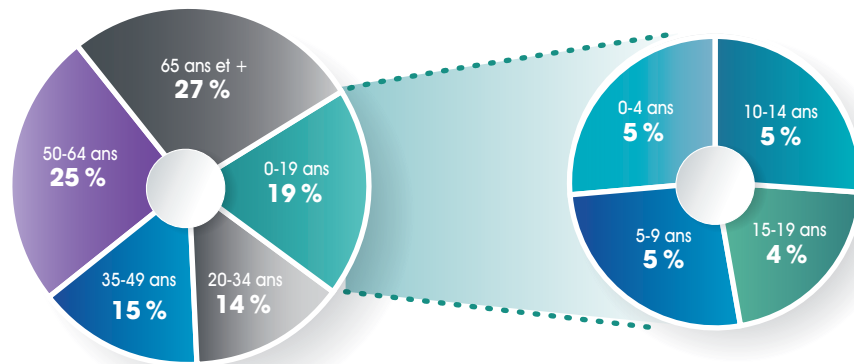
ÂGE MOYEN BAS-LAURENTIEN : 45,1 ANS

(STATISTIQUE CANADA, 2016)



Répartition de la population par groupe d'âge

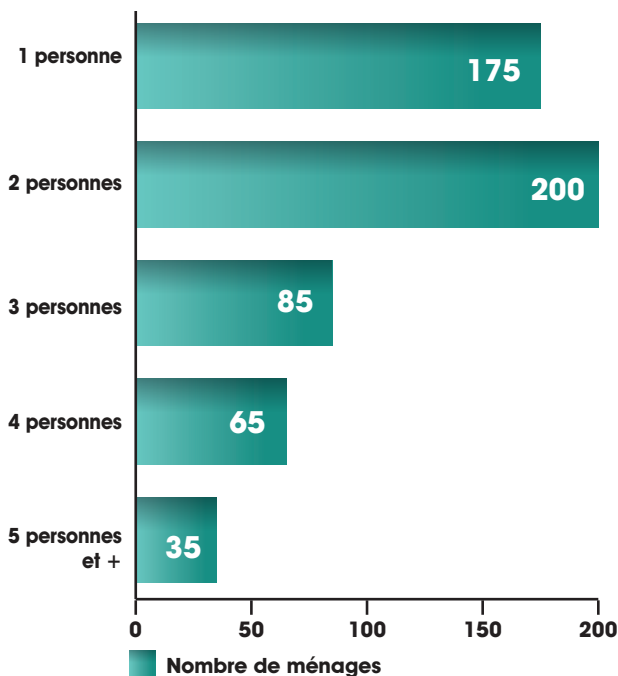
(Statistique Canada, 2016)



- 52 % de la population est âgée de 50 ans et plus (750 citoyens).
- 33 % de la population est âgée de 35 ans et moins (485 citoyens).
- Bien que plus de la moitié de la population soit âgée de 50 ans et plus, **les proportions de jeunes âgés de moins de 19 ans permettent d'entrevoir un renouvellement de la population.**

Ménages (Statistique Canada, 2016)

Taille des ménages



MÉNAGE DE RECENSEMENT :

UNE PERSONNE, OU UN GROUPE DE PERSONNES, DEMEURANT EN UN MÊME LIEU ET PARTAGEANT UNE MÊME ADRESSE CIVIQUE. IL NE S'AGIT PAS NÉCESSAIREMENT D'UNE FAMILLE.

- En tout, il y a **560 ménages à Lac-au-Saumon.**
- La taille moyenne des ménages saumonois est de 2,3 personnes. Il s'agit de l'une des moyennes les plus élevées de La Matapédia (plusieurs familles).
- **79 % des ménages sont propriétaires** de leur domicile et 21 % sont locataires.

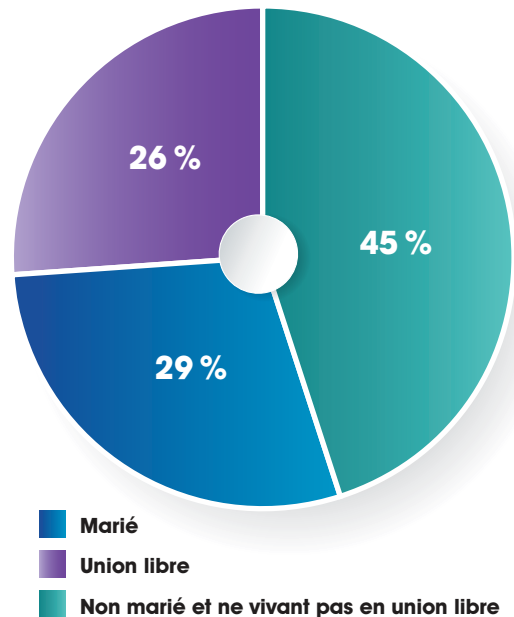
Familles (Statistique Canada, 2016)

FAMILLE DE RECENSEMENT :

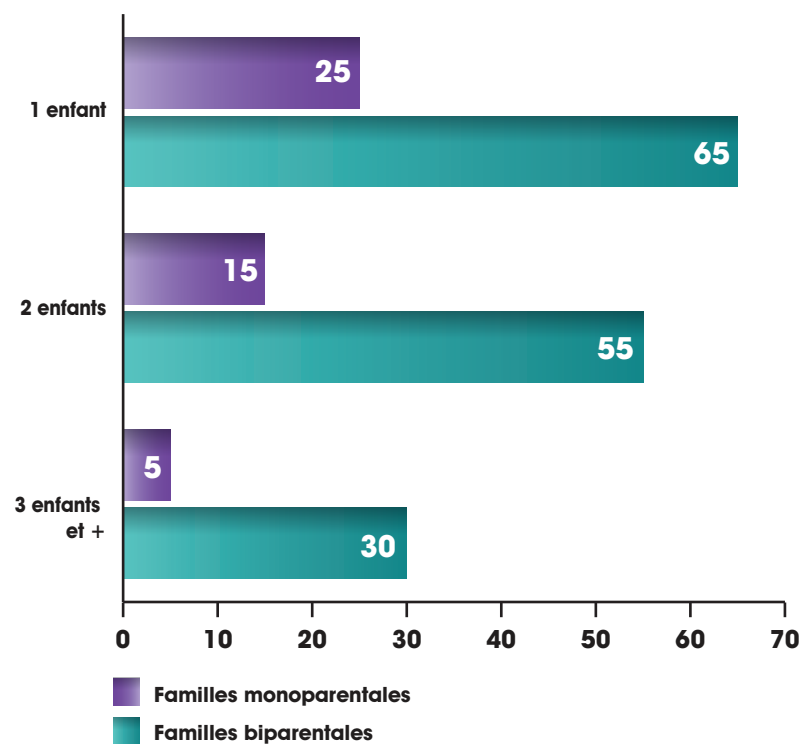
COMPREND LES CONJOINTS, MARIÉS OU EN UNION LIBRE, AVEC OU SANS ENFANTS, LES PARENTS SEULS QUI ONT LA CHARGE D'ENFANTS ET LES ENFANTS.

- Il y a **375 familles à Lac-au-Saumon** selon Statistique Canada (2016) :
 - 180 familles comptent deux personnes adultes sans enfant.
 - 195 familles comprennent des enfants.
 - 45 familles sont monoparentales.
 - 150 familles comprenant des enfants sont biparentales.

État matrimonial des citoyens



Familles avec enfant(s)

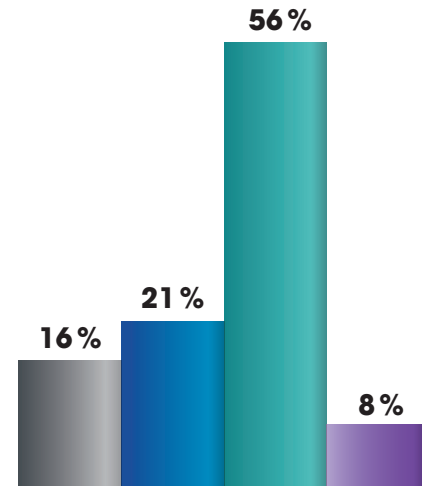


Scolarité (Statistique Canada, 2016)

- **695 citoyens de la municipalité de Lac-au-Saumon ont entre 25 et 64 ans.**
- La majorité des citoyens en âge de travailler possède au moins un diplôme.
- Près de 2 citoyens sur 3, âgés entre 25 et 64 ans, possèdent une formation de type technique ou universitaire pour intégrer le marché de l'emploi.
- 88 % des élèves d'âge primaire de Lac-au-Saumon fréquentent l'école de la municipalité (Services éducatifs de la CSMM, 2019).

- **Aucun certificat, diplôme ou grade**
- **Diplôme d'études secondaires ou attestation d'équivalence**
- **Certificat, diplôme ou grade d'études postsecondaires, non-universitaires**
- **Certificat ou diplôme universitaire**

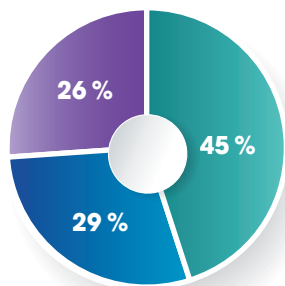
Scolarité des 25 à 64 ans



Travail (Statistique Canada, 2016)

- Le taux d'activité à Lac-au-Saumon était de **63,4 % en 2016**. Ce taux est plus élevé que le taux bas-laurentien (58,5 %). Il s'approche d'ailleurs du taux québécois (64,1 %).
- Le taux de chômage était de **14,1 % au moment du recensement de 2016** (mois de mai). Ce taux relativement élevé est symptomatique de la présence de nombreux emplois saisonniers.

Travail des 15 - 64 ans (2016)



- **N'a pas travaillé**
- **A travaillé toute l'année à temps plein**
- **A travaillé une partie de l'année ou à temps partiel**

TAUX D'ACTIVITÉ :

POPULATION ÂGÉE ENTRE 15 ET 64 ANS, ÉTANT EN EMPLOI, AU CHÔMAGE OU À LA RECHERCHE D'UN EMPLOI

TAUX DE CHÔMAGE 2016 :

POURCENTAGE DE LA POPULATION ACTIVE (15-64 ANS) EN CHÔMAGE LORS DU RECENSEMENT 2016

• **540 citoyens de Lac-au-Saumon travaillent à l'extérieur de leur domicile :**

- 320 travailleurs (60 %) se déplacent dans la municipalité ou en périphérie (- de 15 minutes).
- 165 travailleurs (31 %) se rendent dans une ville ou une municipalité voisine (15 à 29 minutes) pour leur travail.

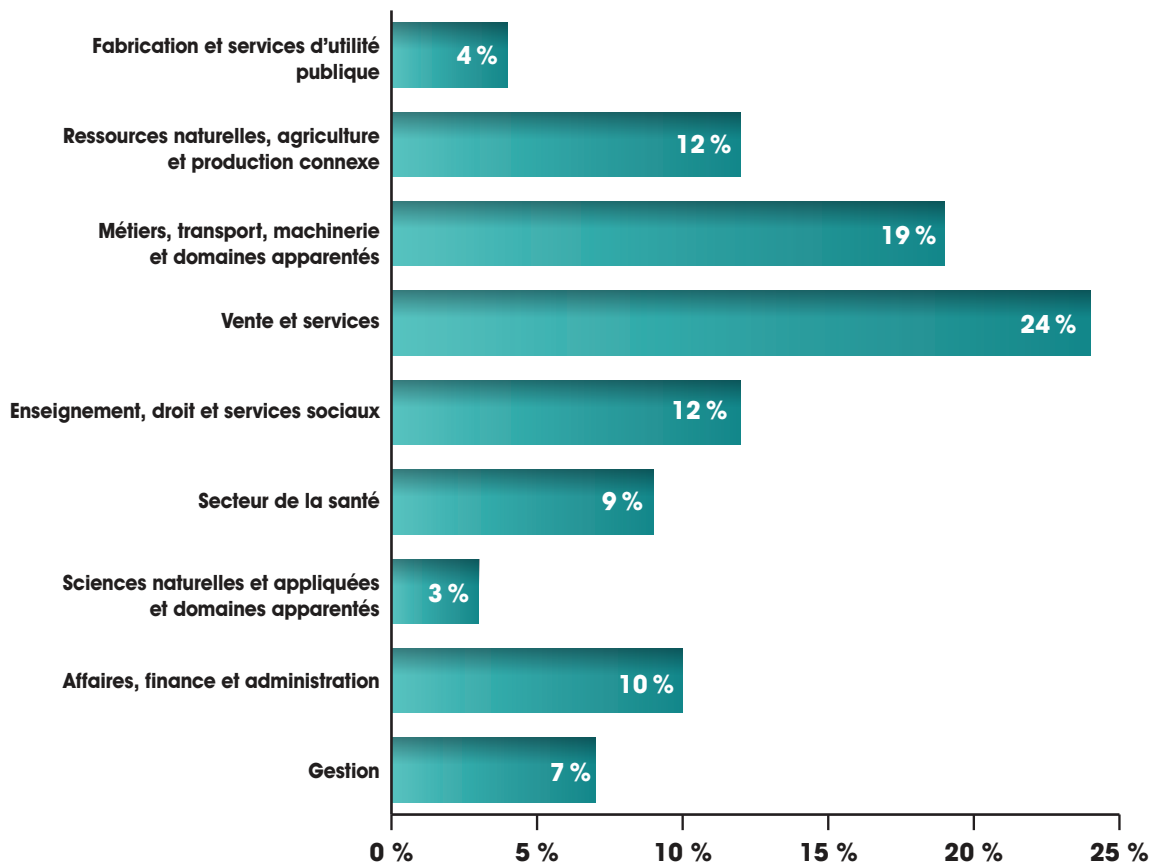
• **89 % des travailleurs de la municipalité de Lac-au-Saumon sont des employés et 11 % sont des travailleurs autonomes.**

DÉPLACEMENT DOMICILE-TRAVAIL	
Moins de 15 minutes	60 %
15 à 29 minutes	31 %
30 à 44 minutes	4 %
45 à 59 minutes	2 %
60 minutes et plus	4 %



Principales professions exercées par les citoyens de Lac-au-Saumon

(Classification nationale des professions)



Revenus (Statistique Canada, 2016)

REVENU MÉDIAN :

REVENU SÉPARANT, À PARTS ÉGALES, LES REVENUS DES PARTICULIERS. C'EST-À-DIRE QUE 50 % DES BÉNÉFICIAIRES D'UN REVENU GAGNENT PLUS QUE LE REVENU MÉDIAN ET 50 % DES BÉNÉFICIAIRES D'UN REVENU GAGNENT MOINS QUE LE REVENU MÉDIAN.

- Le revenu médian des ménages saumonois est plus élevé que dans l'ensemble du Bas-Saint-Laurent. Il se rapproche d'ailleurs de la médiane québécoise.

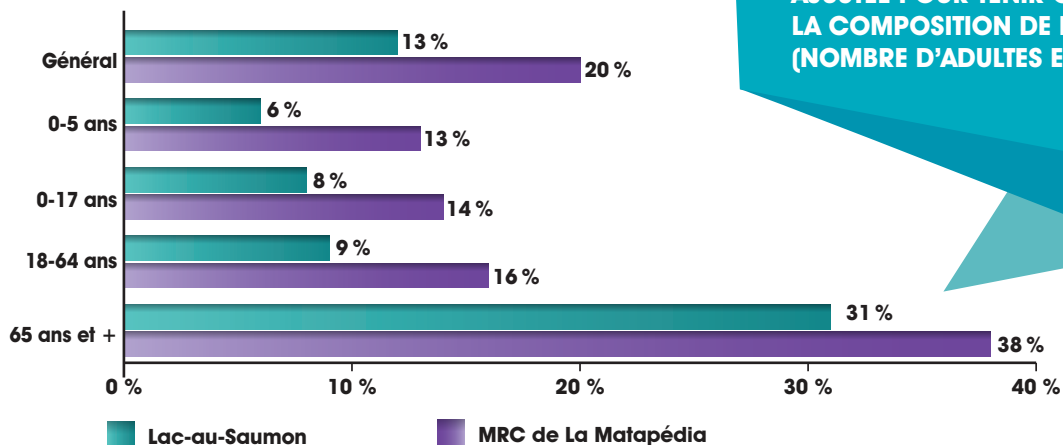
2016	Lac-au-Saumon	MRC de La Matapédia	Bas-Saint-Laurent	Province
Revenu médian des ménages	56 107 \$	47 488 \$	52 426 \$	59 822 \$
Revenu médian des ménages après impôts	49 690 \$	42 958 \$	46 641 \$	52 207 \$

Précarité financière

(Statistique Canada, 2016)

- La fréquence du faible revenu est plutôt basse comparativement à la MRC.
- Les jeunes âgés de 17 ans et moins sont deux fois moins touchés par le faible revenu de leur famille qu'ailleurs dans la MRC.
- 10 % des ménages déboursent 30 % ou plus de leurs revenus pour se loger.

Fréquence du faible revenu après impôt (MFR-API)



MESURE DU FAIBLE REVENU (MFR) :

CORRESPOND À LA DEMIE DE LA MÉDIANE, AJUSTÉE POUR TENIR COMPTE DE LA COMPOSITION DE LA FAMILLE (NOMBRE D'ADULTES ET D'ENFANTS).

Quelques services sur le territoire de Lac-au-Saumon pour les familles

INFRASTRUCTURES, LOISIR ET CULTURE de Lac-au-Saumon	PARCS
<ul style="list-style-type: none">• Bâtiments patrimoniaux (caserne, oratoire, etc.)• Bibliothèque municipale Bertrand-B.-Leblanc• Centre multifonctionnel• Centre nautique Le Saumonois• Mémorial de la congrégation des Servantes de Notre-Dame, Reine du clergé• Patinoire extérieure (skatepark)• Terrain de balle-molle	<ul style="list-style-type: none">• Parc du Centenaire (le long du lac) Accueil Elzéar-Michaud • camping du Lac • sentier pédestre • piste de patin à roues alignées • modules pour enfants et jeux d'eau • terrains de jeux • terrain de soccer • terrain de volley-ball • prêt de matériel sportif • sites d'observation d'oiseaux• Parc Plein Soleil Patinoire • balançoires

SERVICES ÉDUCATIFS à Lac-au-Saumon

- Plusieurs services de garde subventionnés ou privés
 - École Lac-au-Saumon (avec service de garde)

ÉVÉNEMENTS IMPORTANTS ET RÉCURRENTS à Lac-au-Saumon

- Carnaval
- Déjeuner des 50 ans et + (1^{er} dimanche du mois)
 - Fête des Guitares du Québec
 - Pêche sur glace
 - Relais pour la vie
 - Souper bénéfice des Chevaliers de Colomb
- Souper crabes et crevettes de la Fête des Guitares du Québec

QUELQUES ORGANISATIONS, CLUBS, COURS ET LIGUES POUR TOUTE LA FAMILLE À LAC-AU-SAUMON

- Association féminine d'éducation et d'action sociale (AFEAS)
- Bingo
- Camp de jour
- Caserne des jeunes
- Chevaliers de Colomb
- Chorale
- Club Lions
- Club de ski de fond Mont-Climont
- Comité de survie de l'Oratoire
- Coopérative d'initiation à l'entrepreneuriat collectif (CIEC)
- Cours de danse
- Club des 50 ans et +
- Comité MADA
- Comité local d'éducation des adultes (CLEA)
- Comité Nouveaux Arrivants
- Corporation des Loisirs
- Fabrique
- Fête des Guitares
- Filles d'Isabelle
- Garde paroissiale
- Regroupement des comités d'éducation de la Matapédia (ReCEM)
- Société Locale de Développement (SLD)



Enquête effectuée auprès des familles¹

Au mois de mai 2019, les familles de Lac-au-Saumon furent invitées à répondre à un sondage pour que nous puissions connaître leurs besoins et leurs attentes. Un carton d'information avait été envoyé à tous les ménages saumonois pour annoncer cette importante campagne de consultation publique et pour indiquer que le sondage était disponible en deux formats : électronique et papier. Des bénévoles ont aussi invité les citoyens à répondre au sondage lors d'événements familiaux ayant eu lieu sur le territoire de Lac-au-Saumon. Au terme d'un mois d'enquête (1^{er} mai au 1^{er} juin), 84 sondages complétés furent traités au bureau de la MRC de La Matapédia.

1. Le rapport d'enquête complet est disponible au bureau municipal de Lac-au-Saumon.

Portrait des répondants au sondage

Les 84 sondages représentent chacun un ménage saumonois. Compte tenu du fait qu'il y a 560 ménages à Lac-au-Saumon (Statistique Canada, 2016), nous pouvons considérer que les réponses au sondage représentent 15 % des ménages. **73 % de ces ménages demeurent dans le village, 13 % habitent sur un rang de la paroisse et 14 % sur la route 132 ou au Parc Parent.**

309 personnes sont représentées par ces sondages. Compte tenu du fait qu'il y avait 1 450 personnes à Lac-au-Saumon en 2016 (Statistique Canada, 2016), nous évaluons que les réponses au sondage représentent 21 % des citoyens de la municipalité.

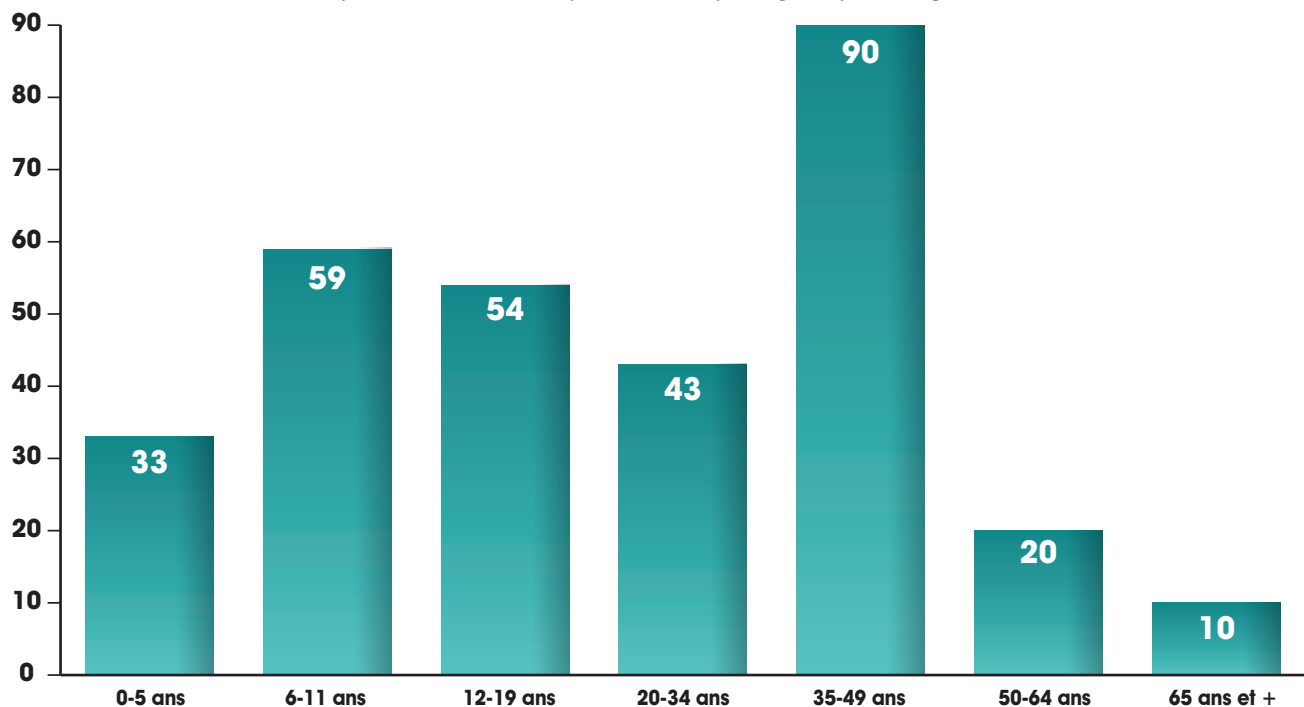
Le graphique suivant illustre la répartition des répondants par groupe d'âge. **74 % des ménages comptent deux générations (parent(s) et enfant(s)) et 1 % des ménages comptent trois générations (parent(s), enfant(s) et grand(s)-parent(s)).** En somme, nous estimons que la représentativité des familles avec enfant(s) est excellente.



Sondages complétés	Ménages représentés (%)
84	15 %

Personnes représentées	Population totale représentée (%)
368	21 %

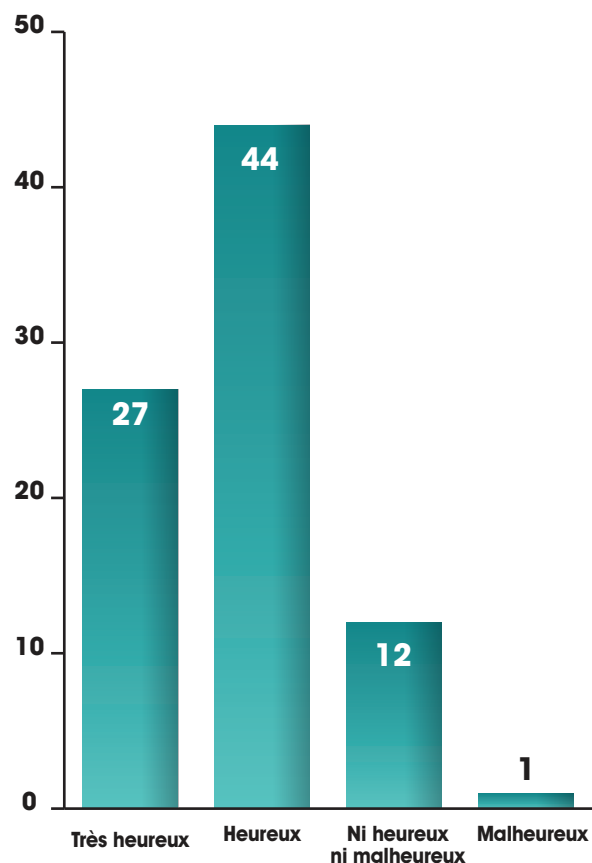
Répartition des répondants par groupe d'âge



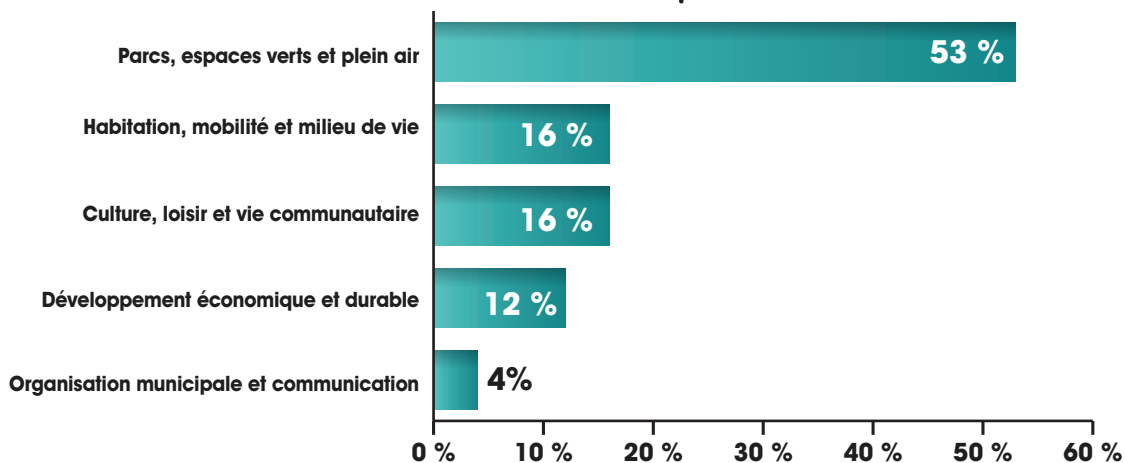
Satisfaction générale et priorités

L'indice de bonheur des ménages saumonois est relativement élevé. Les répondants ont majoritairement déclaré être « heureux » ou « très heureux » mais les commentaires laissent entrevoir que quelques facteurs empêchent plusieurs citoyens d'être encore plus heureux dans leur milieu. Sur les 29 commentaires laissés par les répondants, près de la moitié rapportent que le bonheur de ces ménages serait plus élevé si ce n'était de la problématique de **l'eau potable**, des **taxes élevées** ou de certaines **routes** en piteux état. En contrepartie, tous les autres commentaires misent davantage sur les bons côtés de vivre à Lac-au-Saumon : la **beauté du village** et de la **nature environnante**, les **commodités agréables** pour la famille et la **qualité de vie en général**.

En ce qui concerne les priorités de développement de la municipalité pour les familles, nous demandions aux ménages de choisir l'axe d'intervention le plus important à leurs yeux. La priorité citoyenne va, sans l'ombre d'un doute, aux parcs, espaces verts et au plein air. Les familles saumonoises confient donc un mandat clair pour que nous continuions à développer cet aspect de la municipalité pour le bien-être de tous les citoyens.

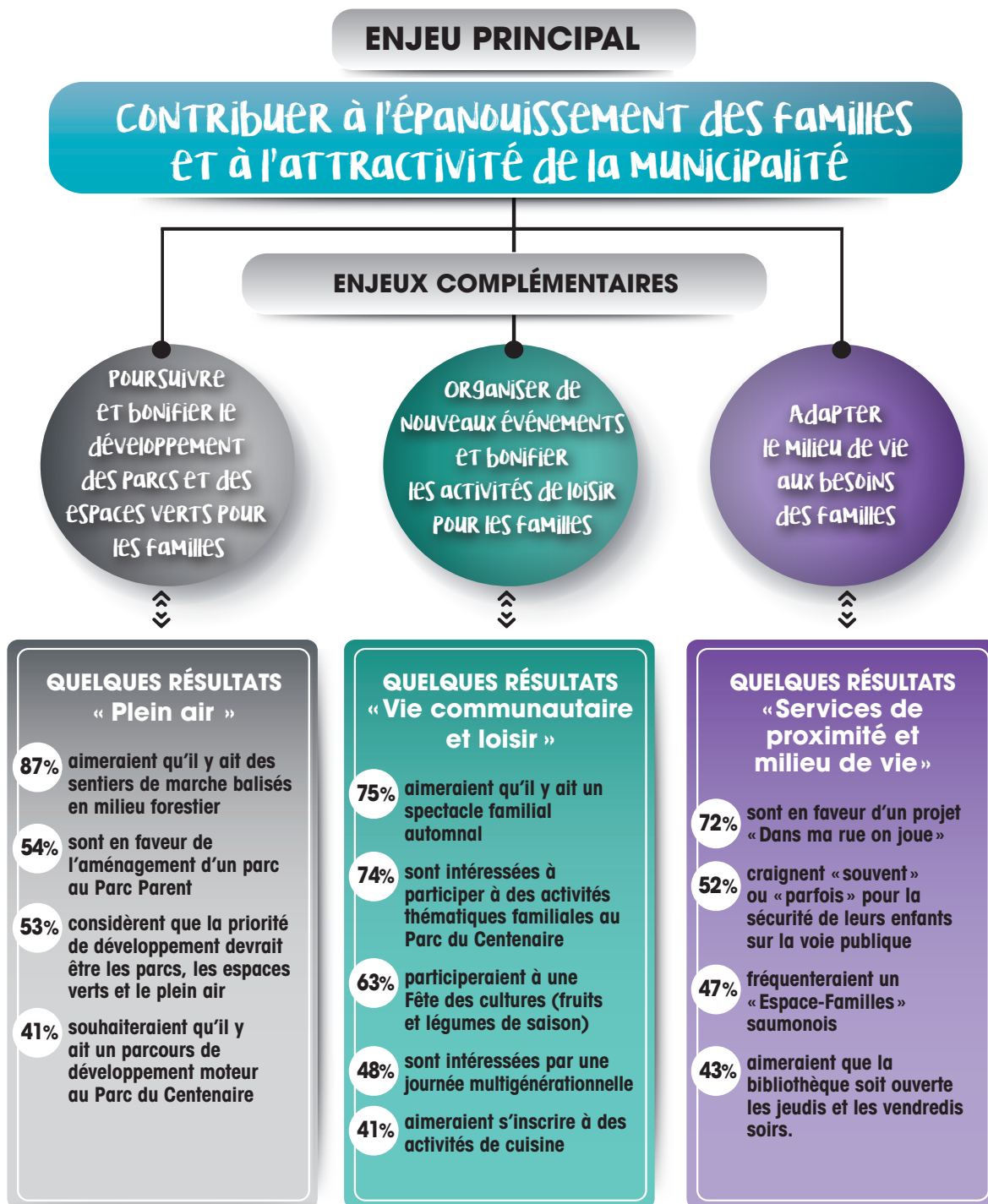


Axes d'intervention prioritaires



Diagnostic final

Suite à l'analyse du « portrait statistique » et du « rapport d'enquête », certains enjeux ont pu être ciblés :





VISION DU DÉVELOPPEMENT

Valeurs motrices

Une valeur est un idéal. Une « valeur motrice » est un idéal qui nous guide et nous pousse à l'action. Le comité de pilotage de la politique familiale devait cibler ces valeurs, ces idéaux, qui motivent les familles saumonoises à demeurer dans la municipalité, qui peuvent inspirer d'autres familles à venir s'y installer et qui nous permettent à tous de nous identifier comme étant membres de cette grande famille qu'est Lac-au-Saumon. Trois valeurs ont donc été ciblées car elles reflètent la nature profonde de notre milieu ou les aspirations des familles.

SENTIMENT d'APPARTENANCE



Lac-au-Saumon est une municipalité possédant un fort magnétisme. Plusieurs personnes sont tombées sous le charme, sont venues s'y installer et demeurent séduites par leur milieu de vie d'adoption. D'autres y sont nées et n'ont aucunement l'intention de la quitter. Certains expliquent leur sentiment d'appartenance par la **BEAUTÉ DES PAYSAGES**, et d'autres par la **VITALITÉ** et la **FRATERNITÉ** de la **COLLECTIVITÉ**, la **PARTICIPATION** et la **COOPÉRATION** des citoyens pour le bien-être de la communauté. Peu importe la cause exacte, le sentiment d'appartenance, en tant que valeur motrice, est très présent à Lac-au-Saumon. Nous souhaitons que cette valeur demeure centrale pour les familles d'aujourd'hui et de demain afin que l'histoire continue, que Lac-au-Saumon poursuive son rayonnement et qu'elle demeure une municipalité vivante et attractive.

DYNAMISME



Nous pouvons constater l'importance du dynamisme saumonois par les multiples **RÉALISATIONS** de la municipalité, les nombreuses activités organisées et tous les projets rassembleurs portés et appuyés par la communauté. Ainsi, le dynamisme est quotidien à Lac-au-Saumon grâce à l'**IMPLICATION**, l'**ENTRAIDE** et la **SOLIDARITÉ** citoyennes. Par le fait même, cette valeur contribue à générer de petits et grands **PLAISIRS** pour les membres de la communauté et permet de développer la municipalité afin qu'elle conserve son **AUTONOMIE** et ses services.

Qualité de vie



Il est essentiel de conserver une bonne qualité de vie à Lac-au-Saumon. Cette qualité de vie saumonoise repose, entre autres, sur la préservation de deux aspects très importants de notre milieu. Tout d'abord, il faut continuer à protéger notre **ENVIRONNEMENT**, la **BEAUTÉ DE NOS PAYSAGES**, de même que le **CALME** et la **SÉRÉNITÉ** de la nature qui nous entoure. Ensuite, il faut prendre soin des liens unissant les membres de la communauté. En effet, la **CONVIVIALITÉ**, l'**ENTRAIDE**, la **FRATERNITÉ** et l'**HARMONIE** qui nous caractérisent, génèrent un sentiment de **SÉCURITÉ**, de confiance envers nos concitoyens, et nous permettent de bien profiter de notre milieu de vie en toute tranquillité.

Souhaits pour les familles

En ciblant ce que nous souhaitons pour les familles, nous tournons nos regards vers l'avenir, nous précisons ce que nous voulons concrétiser, ce que nous désirons réellement pour le développement de notre communauté, et nous commençons, par le simple énoncé d'un souhait, à canaliser nos énergies pour le réaliser.

NOUS SOUHAITONS ...



**De nombreuses
FAMILLES BIEN
ENRACINÉES**

Nous souhaitons ardemment que de nouvelles familles viennent s'installer à Lac-au-Saumon et que celles qui y vivent déjà n'aient jamais envie de quitter. Pour faciliter la vie de nos familles et demeurer attractifs, nous souhaitons conserver nos services (commerces de proximité, organisations communautaires, etc.). Il est aussi essentiel de conserver et de continuer à développer les services, infrastructures et organismes pour nos jeunes (services de garde, terrain de jeux, école primaire, MDJ, etc.). Ils sont notre relève, l'avenir de Lac-au-Saumon. Nous souhaitons qu'ils soient heureux, fiers et qu'ils demeurent longtemps parmi nous.



**Des familles
MOBILISÉES**

Afin de réaliser de beaux projets constructifs et structurants pour la communauté, il est essentiel que les familles s'impliquent. Elles peuvent toutefois le faire à leur manière. Il peut s'agir de participer à une levée de fonds, de répondre à un sondage, de se porter volontaire pour quelques heures de bénévolat, etc. Sans cette mobilisation, cet appui extrêmement précieux pour le développement de notre milieu, nous ne serions pas en mesure de dynamiser la municipalité. Nous souhaitons donc que cette mobilisation continue et s'effectue dans une ambiance harmonieuse, qu'elle permette de resserrer les liens conviviaux unissant les citoyens et qu'elle accroisse le sentiment d'appartenance à la communauté.




**Milieu de vie
AGRÉABLE**

Ultimement, nous souhaitons que Lac-au-Saumon soit un milieu de vie toujours plus agréable pour tous. En ayant des familles bien enracinées et mobilisées, nous pouvons créer et conserver tous ensemble un environnement vivant, sain et chaleureux. Nous souhaitons que tous puissent s'épanouir, se sentir respectés, en confiance et en sécurité, pour profiter de la vie au quotidien!

Axes d'intervention et objectifs spécifiques

En prenant en considération le portrait statistique, les résultats de l'enquête effectuée auprès des familles, les enjeux ciblés, les valeurs motrices et les souhaits pour les familles, trois axes d'intervention ont été délimités. Le comité de pilotage famille a ensuite déterminé des objectifs à atteindre d'ici 2022. Ces axes d'intervention et ces objectifs spécifiques sont détaillés dans le plan d'action de la section suivante.

PARCS ET ESPACES VERTS	ÉVÉNEMENTS ET ACTIVITÉS DE LOISIR	Milieu de vie
 <p>Moderniser et développer le Parc du Centenaire</p> <hr/> <p>Créer un parc familial au Parc Parent</p> <hr/> <p>Diversifier l'offre d'activités en plein air</p>	 <p>Organiser des activités thématiques saisonnières pour les familles</p> <hr/> <p>Accroître l'offre en loisir</p> <hr/> <p>Bonifier l'offre culturelle</p>	 <p>Accroître la sécurité des piétons sur la voie publique</p> <hr/> <p>Bonifier les communications entre les citoyens et le conseil municipal</p> <hr/> <p>Encourager l'adoption de comportements visant la préservation de l'environnement</p>

Mise en œuvre et suivi

Un comité de suivi sera mis sur pied au début de l'année 2020 dans le but de veiller à la réalisation du plan d'action et à la pérennité de la présente politique. Composé de membres du comité de pilotage et de divers acteurs qui ont un rôle à jouer dans le développement de Lac-au-Saumon (familles, élus municipaux, membres d'organisations du milieu, etc.), il collaborera étroitement avec le comité MADA (Municipalité amie des aînés) et se réunira de deux à quatre fois par année pour assurer la bonne marche des travaux jusqu'en 2022.

Le comité de suivi aura toutefois besoin de l'aide et du support de tous ceux qui souhaitent œuvrer au mieux-être des familles de la municipalité afin de réaliser le plan d'action. Il sera donc possible de s'investir à tout moment durant la démarche : implication dans le comité de suivi, participation aux activités, bénévolat, etc.

En terminant, il n'en tient qu'à nous, tous ensemble, de concrétiser nos souhaits pour les familles, de rester fidèles à nos valeurs et de réaliser des projets innovants, rassembleurs et dynamiques pour les familles saumonoises d'aujourd'hui et de demain!





PLAN D'ACTION



AXE D'INTERVENTION 1 : Parcs et espaces verts

OBJECTIFS SPÉCIFIQUES	ACTIONS	RESPONSABLES	PARTENAIRES	Échéancier
Moderniser et développer le Parc du Centenaire	Organiser une campagne de levées de fonds pour permettre l'achat de nouvelles structures de jeux	<ul style="list-style-type: none"> • SLD 	<ul style="list-style-type: none"> • Conseil municipal • Corporation des loisirs 	Automne 2020 à printemps 2021
	Acquérir de nouvelles structures et installations (parcours de développement moteur, « parc actif », balançoires et glissades)	<ul style="list-style-type: none"> • SLD 	<ul style="list-style-type: none"> • Municipalité • CISSS-DSPu 	Été 2021
Créer un parc familial au Parc Parent	Aménager une aire de jeux (balançoires, glissade, carré de sable, mobilier urbain et éclairage) au Parc Parent	<ul style="list-style-type: none"> • Municipalité 	<ul style="list-style-type: none"> • Résidents du Parc Parent • Corporation des loisirs • URLS 	Été 2022
Diversifier l'offre d'activités en plein air	Planifier une rencontre de concertation et d'orientation afin de renforcer les liens entre la municipalité et le Mont-Climont	<ul style="list-style-type: none"> • Municipalité 	<ul style="list-style-type: none"> • Mont-Climont • Corporation des loisirs 	Hiver 2020
	Mettre sur pied un comité « sentiers balisés »	<ul style="list-style-type: none"> • Municipalité • Mont-Climont 	<ul style="list-style-type: none"> • Citoyens 	Hiver 2020
	Évaluer la faisabilité d'aménager des sentiers de randonnée estivale au Mont-Climont	<ul style="list-style-type: none"> • Municipalité 	<ul style="list-style-type: none"> • Mont-Climont • Propriétaires des lots 	Printemps-été 2020
	Tracer, aménager et baliser des sentiers de randonnée au Mont-Climont	<ul style="list-style-type: none"> • Mont-Climont 	<ul style="list-style-type: none"> • Club de VTT • MRC • Municipalité 	Été 2021

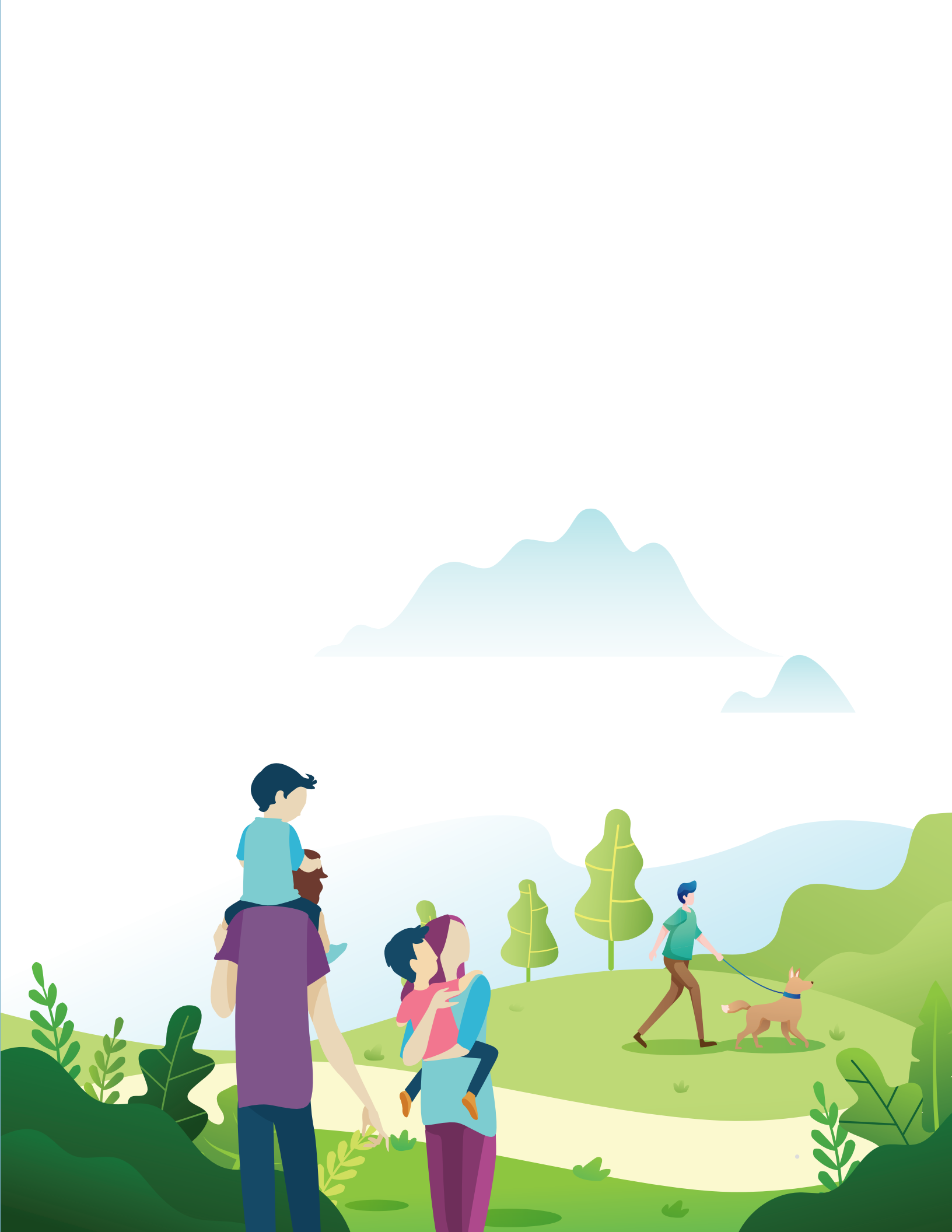
AXE D'INTERVENTION 2 : Événements et activités de loisir

OBJECTIFS SPÉCIFIQUES	ACTIONS	RESPONSABLES	PARTENAIRES	Échéancier
Organiser des activités thématiques saisonnières pour les familles	Assurer la récurrence de la fête d'Halloween et bonifier l'événement	• SLD	• Municipalité • Corporation des loisirs	Automnes 2019-2022
	Instaurer un pique-nique familial estival annuel	• Ressource en loisir	• Municipalité • SLD • Corporation des loisirs	Étés 2020-2022
	Réaliser un événement de structures colorées de glace et de neige	• Ressource en loisir	• Municipalité • Corporation des loisirs	Durant le carnaval hivernal 2021-2022
Accroître l'offre en loisir	Mettre en place des ateliers de cuisine intergénérationnels	• Ressource en loisir	• Comité Famille	Automne 2020
	Renouveler le protocole d'entente concernant l'utilisation des infrastructures municipales et scolaires	• Municipalité • Commission scolaire		Automne 2021
	Publiciser les plages horaires disponibles au gymnase de l'école dans le journal local et sur la page Facebook de la municipalité	• Municipalité	• École de Lac-au-Saumon	Janvier 2022 et septembre 2022
Bonifier l'offre culturelle	Planifier un spectacle familial annuel	• Ressource en loisir	• Corporation des loisirs • Municipalité	Une fois par année 2020-2022
	Appuyer les démarches de relocalisation de la bibliothèque	• Comité Famille	• Municipalité	2022

AXE D'INTERVENTION 3 :

Milieu de vie

OBJECTIFS SPÉCIFIQUES	ACTIONS	RESPONSABLES	PARTENAIRES	Échéancier
Accroître la sécurité des piétons sur la voie publique	Entreprendre la démarche « À pied, à vélo, ville active »	• Municipalité	• CISSS – DSPu • École • MRC	Hiver 2020
	Déterminer une rue et prévoir l'affichage pour le projet « Dans ma rue on joue »	• Comité Famille	• Municipalité • SQ	Printemps 2020
	Inaugurer le projet « Dans ma rue on joue »	• Comité Famille	• Municipalité • Ressource en loisir	Été 2020
Bonifier les communications entre les citoyens et le conseil municipal	Publier les ordres du jour des séances ordinaires du conseil sur la page Facebook de la municipalité	• Municipalité		À tous les mois 2019-2022
Encourager l'adoption de comportements visant la préservation de l'environnement	Concevoir une politique environnementale municipale (eau potable, matières résiduelles, agriculture urbaine, etc.)	• Conseil municipal	• Citoyens • Comité Famille • MRC • Régie intermunicipale de gestion des matières résiduelles	Été – automne 2021





36, rue Bouillon

Lac-au-Saumon (Québec) G0J 1M0

Téléphone: 418 778-3378

Télécopieur: 418 778-3706

Courriel: lacausaumon@mrcmatapedia.quebec

www.lacausaumon.ca



En partenariat avec :

